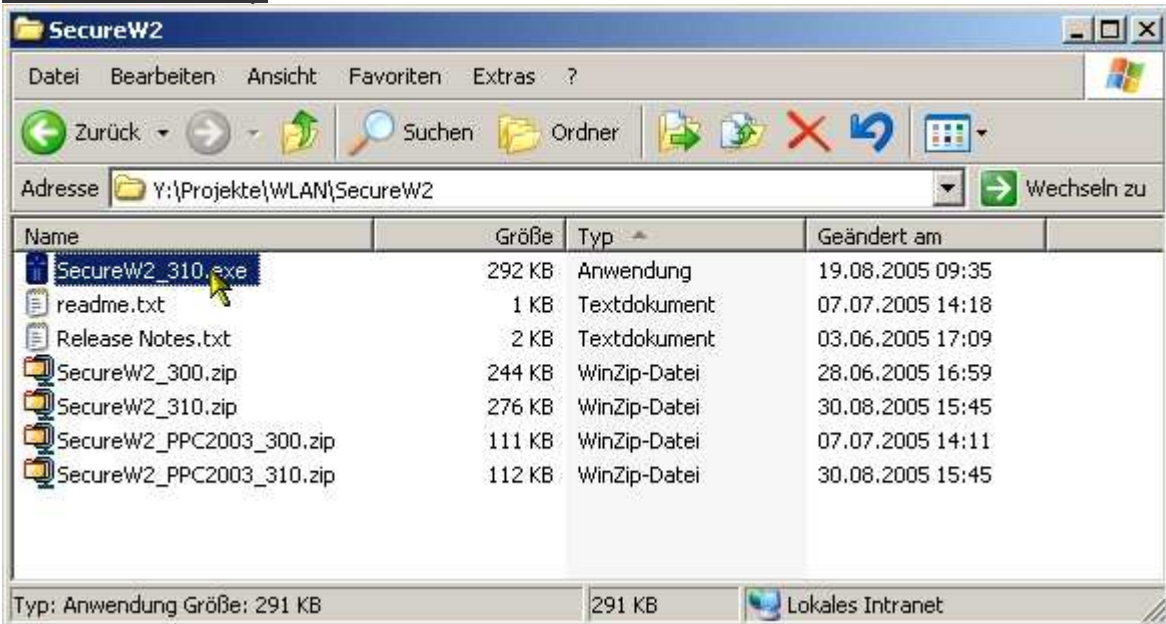


WLAN Nutzung an der FH-SWF

Installation des 802.1x Supplicant

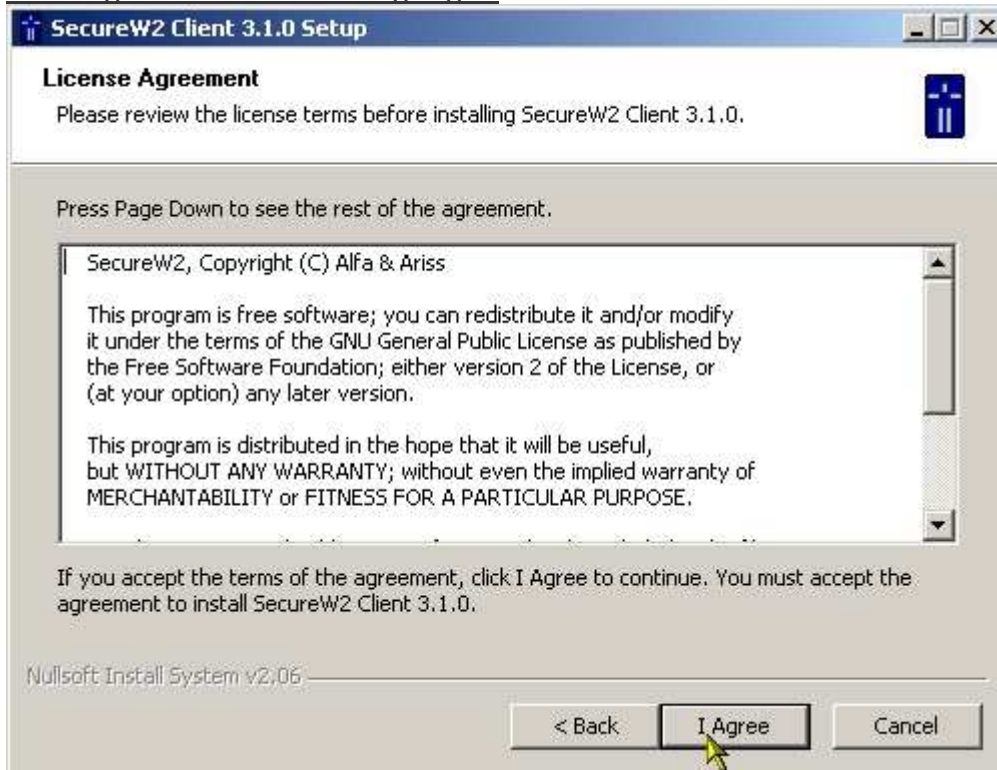
Starten des Setup



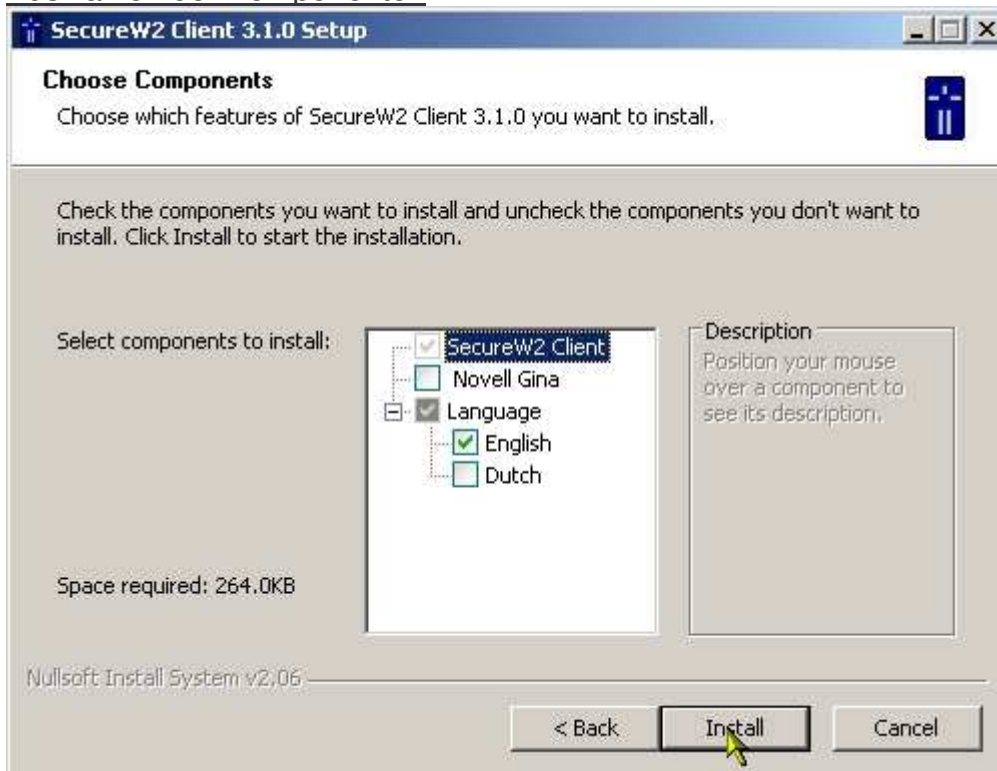
Starten der Installation



Bestätigen der Lizenzbedingungen

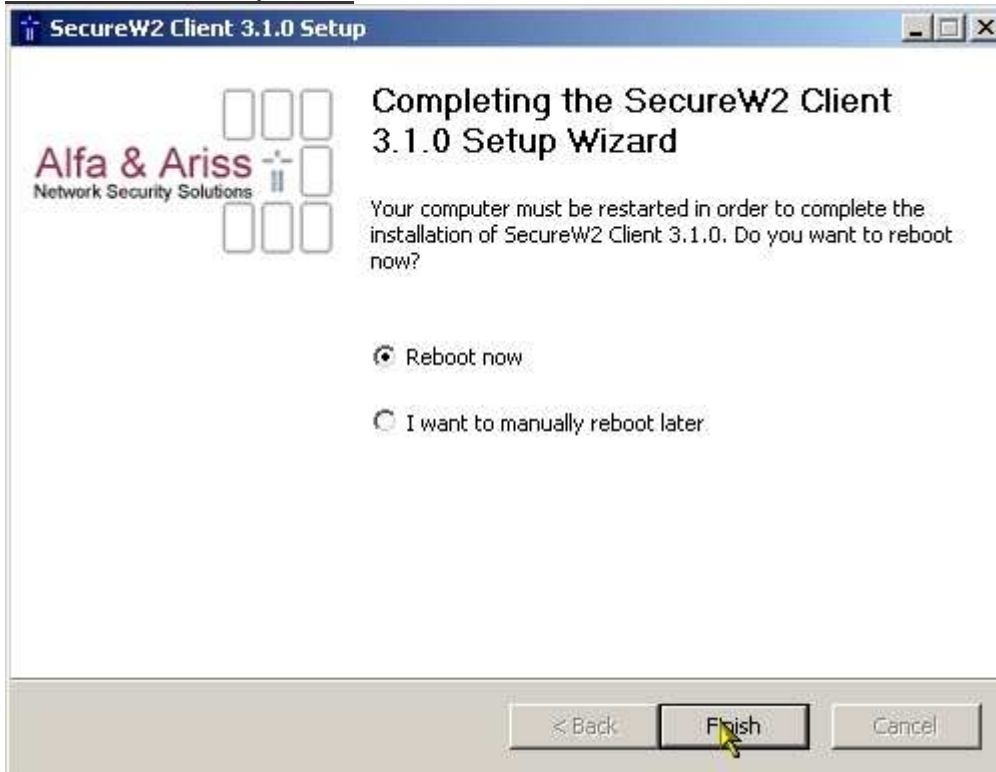


Auswählen der Komponenten



WLAN Nutzung an der FH-SWF

Neustarten des Systems



Konfiguration des 802.1x Supplicant

Starten der Netzwerk – Eigenschaften

rechte Maus – auf der Netzwerk umgebung – Eigenschaften



WLAN Nutzung an der FH-SWF

Eigenschaften der Drahtlosen Netzwerkverbindung



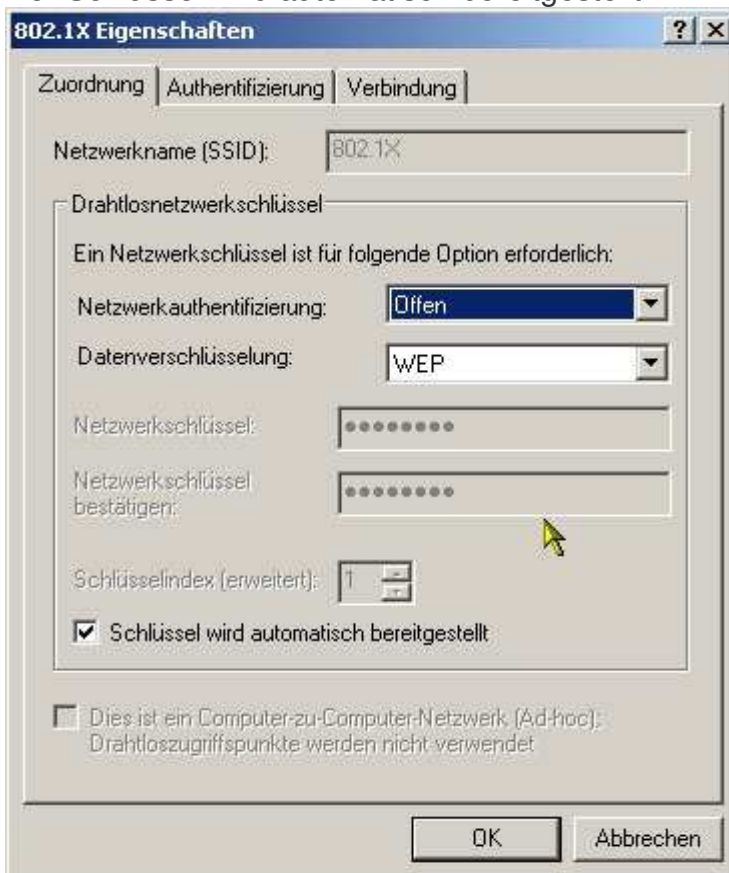
WLAN Nutzung an der FH-SWF

Eigenschaften von 802.1X

Netzwerkauthentifizierung: Offen

Datenverschlüsselung: WEP

Der Schlüssel wird automatisch bereitgestellt.

Einstellungen der Authentifizierung

WLAN Nutzung an der FH-SWF

Profile New z.B. fh-swif



WLAN Nutzung an der FH-SWF



WLAN Nutzung an der FH-SWF

Eingabe der Zugangsdaten für die [Einwahlknoten](#) der Hochschule [beantagen](#).

SecureW2 Profile: fh-swf

Alfa & Ariss
Network Security Solutions

Connection Certificates Authentication **User account**

Prompt user for credentials

Username:

Password:

Domain:

Use this account to logon computer

Advanced OK Cancel

Erweiterte Einstellungen (Advanced)

SecureW2 Configuration Advanced

Alfa & Ariss
Network Security Solutions

Use alternate account to logon computer

Username:

Password:

Domain:

Server certificate must be installed on local computer

Check for Microsoft Key extension

Allow users to setup new connections

Renew IP address after authentication

Use SecureW2 Gina

OK Cancel

WLAN Nutzung an der FH-SWF

Bei der ersten Anmeldung muss das Zertifikat verifizieren und akzeptiert werden.
Durch klicken auf das „**Balloon window**“ der Drahtlosen Netzwerkverbindung.



WLAN Nutzung an der FH-SWF

TIPP 1: Sie sollten die „Balloon windows“ nicht abschalten, da bei der Drahtlosen Netzwerkverbindung dort die Eingabemaste bzw. die Zertifikate akzeptiert werden.

TIPP 2: Sollte trotz alle gemachten Einstellungen keine Verbindung zustande kommen.

- Entfernen Sie die Netzwerk Karte im Geräte-Manager von Windows – XP. (Arbeitsplatz – rechte Maustaste – Verwalten – Netzwerkadapter – „WLAN Adapter“ auswählen und die Taste [Entf] betätigen.)
- Starten Sie Windows XP neu.
- Richten Sie den Netzwerkadapter nochmals ein.

Windows XP: Balloon-Tippsfenster

Dieser Tipp zeigt, wie Sie die Sprechblasen von Windows XP deaktivieren.

Die Sprechblasenhilfen mögen beim anfänglichen Arbeiten mit Windows XP hilfreich sein. Werden sie lästig, unterbinden Sie deren Anzeige über einen Schalter in der Registry.

Starten Sie den Registry-Editor, und öffnen Sie den Schlüssel

HKEY_CURRENT_USER/Software/Microsoft/Windows/CurrentVersion/ExplorerAdvanced

Erzeugen Sie in diesem Schlüssel einen neuen Eintrag als DWORD über das Kontextmenü. Die Bezeichnung für den Eintrag lautet **EnableBalloonTips**. Als Wert tragen Sie hier **0** ein, um die Anzeige der Sprechblasen **abzuschalten**. Wenn Sie die Sprechblasen wieder sehen wollen, tragen Sie hier den Wert **1** ein oder löschen den kompletten Eintrag aus der Registry.

Die Änderungen wirken nach einem Neustart.

Quelle: (<http://www.pc-magazin.de/praxis/windows/cm/tipps/tipps.php?nr=1&id=859&start=60>)